

आपकी प्रक्रिया \_\_\_\_\_ के लिए निर्धारित है :

तारीख : \_\_\_\_\_ समय : \_\_\_\_\_ सुबह/शाम

जगह: \_\_\_\_\_

(डॉक्टर का कार्यालय)

अस्पताल या क्लिनिक में \_\_\_\_\_ सुबह/शाम तक रजिस्टर करें

## PICO-SALAX® मरीजों के लिए सूचनाएँ

आपकी प्रक्रिया से पहले एक असरदार विरेचक /लैक्सटिव लेना जरूरी है। आपके डॉक्टर ने PICO-SALAX लेने की सलाह दी है जो की किसी भी दवाई की दुकान पर बिना नूस्खे की पर्ची दिए उपलब्ध है।

इस दवा को लेने के बाद आपको शौचालय के पास रहना होगा क्योंकि यह दवा 1 से 3 घंटे के अंदर अपना असर दिखाने लगती है।



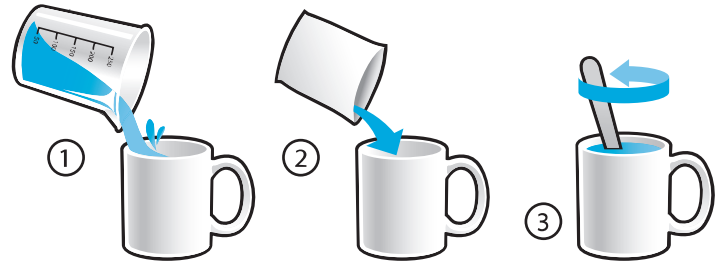
**प्रक्रिया से एक दिन पहले :** इन सूचनाओं का पालन करें (न की पैकेट में दी गई पर्ची के अनुसार)।

PICO-SALAX की **पहली** पुड़िया लें : तारीख \_\_\_\_\_, समय \_\_\_\_\_ दिन/रात

PICO-SALAX की **दूसरी** पुड़िया लें : तारीख \_\_\_\_\_, समय \_\_\_\_\_ दिन/रात

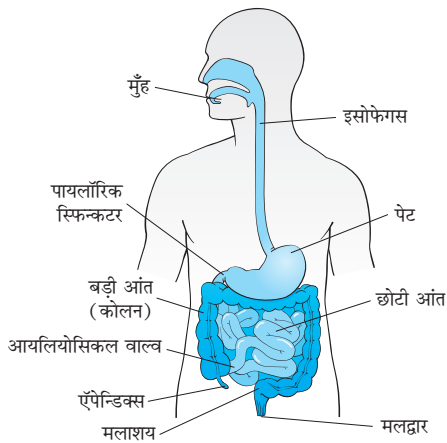
### PICO-SALAX किस तरह से लें :

1. एक मग में 150 मि.लि. ( 5 औंस ) ठंडा पानी लें।
2. पूरी पुड़िया मग में ऊठेल दें।  
(यह मिश्रण शायद गरम हो जाए - इसे पीने से पहले ठंडा होने दें)
3. दो से तीन मिनट तक इसे हिलाते रहें जब तक की यह पूरी तरह से घुल ना जाए
4. हर पुड़िया के बाद, 4 घंटों के अंदर 1 1/2 से 2 लिटर पानी या क्लिअर फ्लुईडस पीना आपके लिए आवश्यक है।



केवल क्लिअर फ्लुईडस ही पियें - पानी, क्लिअर पावर ड्रिंक्स, सेब का रस, सफेद (लाल नहीं) क्रेनबेरी जूस, सफेद (जामुनी नहीं) अंगूर का रस, जिंजर एल, ब्रॉथ, चाय या कॉफी (स्वाद अनुसार मीठी)। ऐसा कोई भी पेय न पियें जिसके आर पार देखा ना जा सके।

प्रक्रिया के चार घंटे पहले तक आप अपनी प्यास बुझाने के लिए थोड़ा थोड़ा पानी पी सकते हैं।



कृपया अपने डॉक्टर को जानकारी दें, यदि आप लेते हैं :

Aspirin® (ASA), या ऐसी दवाएँ जिसमें ASA हो \_\_\_\_\_

खून को पतला करने वाली दवा जैसे Coumadin® (वारफारिन) \_\_\_\_\_

लोह वाली गोलियाँ या मल्टी विटामिन जिसमें लोह हो \_\_\_\_\_

Ticlid® (टिक्लोबिडिन) या Plavix® (क्लोपिडोग्रेल) \_\_\_\_\_

मधुमेह/डायबिटिस की दवा \_\_\_\_\_

सामान्य दवा \_\_\_\_\_

**खास सूचनाएँ :** \_\_\_\_\_

\_\_\_\_\_

**FERRING**  
PHARMACEUTICALS

Toronto, Ontario M2J 5C1

1-866-384-1314

अधिक जानकारी के लिए [www.pico-salax.ca](http://www.pico-salax.ca)

© PICO-SALAX, Ferring B.V. का रजिस्टर्ड ट्रेडमार्क है  
© Aspirin, Bayer AG का रजिस्टर्ड ट्रेडमार्क है  
© Coumadin, Bristol-Myers Squibb का रजिस्टर्ड ट्रेडमार्क है  
© Ticlid और © Plavix, Sanofi-Aventis का रजिस्टर्ड ट्रेडमार्क है।

# आपकी कोलनोस्कोपी की प्रक्रिया को समझना

## कोलनोस्कोपी क्या है ?

कोलनोस्कोपी, एक ऐसी प्रक्रिया है, जो डॉक्टर को आपकी बड़ी आंत की अंदरूनी सतह या छालों, सूजन, पॉलिप्स (छोटे फोड़े, आमतौर पर बेनाईन कैंसर विरहित) या कैंसर का मुआयना करने का अवसर प्रदान करती है। इसका उपयोग आमतौर पर ऐसे लक्षणों की जाँच पड़ताल करने के लिए किया जाता है जैसे पेट में दर्द, मलाशय से खून निकलना, वजन कम होना या शौच की आदत में तबदिली। एक लंबी लचीली नली जिसमें वीडियो कैमरा लगा होता है उसे मलद्वार से अंदर मलाशय में और बड़ी आंत के आस-पास भेजा जाता है। आपकी बड़ी आंत की अंदरूनी सतह की छवी उसी कैमरे में रखे टीवी मॉनिटर पर देखी जा सकती है जिससे की डॉक्टर देख सकें : खून बहने का कारण, पॉलिप्स, किसी अनियमितता या सूजन (मरीजों के लिए) यदि पॉलिप्स पाए जाएँ तो आमतौर पर उन्हें इसी प्रक्रिया के दौरान निकाल दिया जाता है। यदि आवश्यक हो तो बहुत छोटे टिशू के नमूने (बायोप्सीस) इसी प्रक्रिया के दौरान लिए जा सकते हैं।

## तैयारी

आपका डॉक्टर आपकी बड़ी आंत की अंदरूनी सतह साफ तौर पर देखे इसके लिए यह जरूरी है कि आपकी बड़ी आंत पूरी तरह से खाली हो। इस प्रक्रिया की तैयारी के लिए आपको प्रभावशाली विरेचक लेना होगा जिससे की आपकी बड़ी आंत साफ हो सके, जैसा की इस पत्रे के दूसरी तरफ समझाया गया है।

इस प्रक्रिया को करने से पहले आप अपने डॉक्टर या मेडिकल असिस्टेंट्स को आपकी वैद्यकीय स्थिति के बारे में बता दें जैसे हृदय या फेफड़ों की बिमारी, एंलर्जीस या यदि आपको किसी और प्रक्रिया के लिए एंटीबायोटिक्स लेने की सलाह दी गई हो या कोई और वैद्यकीय स्थिति जिसमें विशेष ध्यान देने की जरूरत हो।

इस प्रक्रिया के लिए जाते समय आप अपने साथ किसी और व्यक्ति को ले जाने की व्यवस्था करें, क्योंकि, इस प्रक्रिया के पश्चात आपको नींद आ सकती है। यदि आप ठीक महसूस कर रहे हों, तब भी, बाकी बचे दिन में वाहन न चलाएँ या मशीनों पर काम न करें क्योंकि आपको कानूनी तौर पर काम करने योग्य नहीं माना जाएगा।

## आपको क्या अपेक्षा करनी चाहिये ?

आपके टेस्ट से पहले आपको अस्पताल/क्लिनिक में रजिस्टर कर लेना चाहिए। आपको अस्पताल में दिया जाने वाला गाऊन पहनना होगा। बाद में नर्स कुछ सवाल पूछेगी, हस्ताक्षर करने के लिए एक सहमति फॉर्म देगी और आपका रक्त चाप और पल्स लेगी।

नस के अंदर एक लाइन प्रस्थापित की जा सकती है। कई मरीज इस प्रक्रिया के बारे में बेचैन होते हैं, अतः उन्हें शिथिल करने के लिए नस में से दवा दी जा सकती है। आप सो नहीं जाएँ (जैसे की शल्यक्रिया के समय) पर इस कदर तनाव मुक्त होंगे की शायद आपको यह प्रक्रिया याद ही न रहे।

शायद डॉक्टर के लिए मुआयना करने में आसानी हो इसके लिए आपकी बड़ी आंत में हवा प्रवेश करवाना जरूरी हो सकता है। इसकी वजह से उदर में दबाव या कसाव महसूस हो सकता है जो कि जाँच के पश्चात अपने आप कम हो जाएगा।

नस के अंदर दी गई दवा का असर समाप्त होने तक आपको रिकवरी एरिया में रखा जाएगा।

## जोखिम कौन कौन से हैं ?

कोलनोस्कोपी एक सुरक्षित प्रक्रिया है और यदि खासतौर पर प्रशिक्षित डॉक्टरों द्वारा की जाए तो उसमें बहुत ही कम जोखिम हैं। हालांकि कुछ जोखिम इस प्रकार हैं :

- कोलनोस्कोपी के पश्चात बड़ी आंत की दीवार में छेद होना - 1500 में से 1 में, या पॉलिप को निकालने के बाद - अंदाजन 500 में से 1 इसमें शायद शल्यचिकित्सा की जरूरत पड़ सकती है या एंटीबायोटिक्स या नस के अंदर दी जाने वाली दवा से इसे सुधारा जा सकता है।
- कोलनोस्कोपी के पश्चात रक्तस्राव - 2000 में 1, पॉलिप निकालने के बाद 500 में 1
- नस के अंदर दी जाने वाली दवा की एंलर्जी (इसमें रॅश, बुखार या सांस की तकलीफ सम्मिलित हैं)।
- जहाँ पर आपकी नस में से दवा दी गई थी उस जगह पर सूजन हो सकती है जो कई महीनों तक रह सकती है पर अपने आप कम हो जाती है। इस परेशानी से निजात पाने के लिए उस जगह को गर्माईश पहुँचाएँ या गरम गीले तौलिए से सेक करें।
- दिल की बीमारी या लकवा हो सकता है - उन मरीजों में - जिनमें पहले से ही कुछ वैद्यकीय परेशानियाँ हों पर ऐसा बहुत कम होता है।
- कोई भी वैद्यकीय परीक्षण आदर्श नहीं है; कभी कभी पॉलिप या कैंसर देखे नहीं जा सकते (2-6 \* मिस रेट)।

यदि आपके पेट में तेज दर्द हो, बुखार हो या ठंड लग रही हो या खून निकलता हो या शौच काले रंग का हो या और कोई भी गैरमामूली लक्षण हो तो आपको अपने डॉक्टर से तुरंत मिलना चाहिये या नजदीकी अस्पताल के आपतकालीन विभाग में तुरंत जाना चाहिए।